

รายงานการประชุมคณะทำงานขับเคลื่อนนโยบายของกรมปศุสัตว์(DLD Co-ordinator : DLD-C)

ระดับพื้นที่จังหวัดตากครั้งที่ ๘/๒๕๖๗

วันอังคารที่ ๒๖ กันยายน พ.ศ. ๒๕๖๗ เวลา ๐๙.๐๐ น.

ณ ห้องประชุมสำนักงานปศุสัตว์จังหวัดตาก และประชุมออนไลน์ผ่านระบบ Zoom Meeting

ผู้มาประชุม

๑. นายสุชาติ	หมอกยา	ปศุสัตว์จังหวัดตาก
๒. นายอนุสรณ์	รัฐอนันต์พินิจ	หัวหน้ากลุ่มยุทธศาสตร์และสารสนเทศการปศุสัตว์
๓. นายตะวัน	พรมศิลา	หัวหน้ากลุ่มพัฒนาสุขภาพสัตว์
๔. นายมนตรี	ภาคะ	หัวหน้ากลุ่มพัฒนาคุณภาพสินค้าปศุสัตว์
๕. นายธนาวิทย์	ชูดวง	หัวหน้ากลุ่มส่งเสริมและพัฒนาการปศุสัตว์
๖. นายสมเกียรติ	อุดมเวช	ปศุสัตว์อำเภอเมืองตาก
๗. นายอำนาจ	หมีโชติ	ปศุสัตว์อำเภอสามเภา
๘. นายไพรินทร์	เจือทอง	ปศุสัตว์อำเภอบ้านตาก
๙. นายประเวศ	เปรมศรี	ปศุสัตว์อำเภอวังเจ้า
๑๐. นายประจิก	ศรיתהแก้ว	ปศุสัตว์อำเภอแม่สอด
๑๑. นายสุนทร	หล่อปรีชากุล	ปศุสัตว์อำเภอแม่ระมาด และ รก.ปศุสัตว์อำเภอท่าสองยาง
๑๒. นายวิเชียร	เกียรติมาลา	ปศุสัตว์อำเภอพบพระ
๑๓. นายชฎธรณ์	สอนเจริญ	ปศุสัตว์อำเภออุ้มผาง
๑๔. นางสาวปวีณสุตา	สิงห์แก้ว	นายสัตวแพทย์ปฏิบัติการ
๑๕. นายวีรยุทธ	รุ่งน้อย	เจ้าหน้าที่ระบบงานคอมพิวเตอร์
๑๖. นายสุรเชษฐ์	คุณแก้ว	แทน ผอ.ศูนย์วิจัยและบำรุงพันธุ์สัตว์ตาก

ผู้มาประชุมผ่านระบบออนไลน์

๑. นายอนุกิจ	เครือมังกกร	ผอ.ศูนย์วิจัยและพัฒนาอาหารสัตว์สุโขทัย
๒. นางณัฐริมาส	เกียรติมาลา	แทน ตำนกักกันสัตว์ตาก
๓. นายสืบชาติ	สัจจวาทิต	แทน ผอ.ศูนย์วิจัยและพัฒนาการสัตวแพทย์ภาคเหนือตอนล่าง

ผู้ไม่มาประชุม

๑. ผอ.ศูนย์วิจัยการผสมเทียมและเทคโนโลยีชีวภาพพิษณุโลก (ติตราชการ)

เริ่มประชุมเวลา ๐๙.๐๐ น.

ระเบียบวาระที่ ๑ เรื่องที่ประธานแจ้งให้ที่ประชุมทราบ

นายสุชาติ หมอกยา ปศุสัตว์จังหวัดตาก ได้กล่าวเปิดการประชุม (DLD Co-ordinator : DLD-C) ครั้งที่ ๘/๒๕๖๗ ณ ห้องประชุมสำนักงานปศุสัตว์จังหวัดตาก และประชุมออนไลน์ผ่านระบบ Zoom Meeting เวลา ๐๙.๐๐ น.

ประธาน ตามนโยบายของท่านอธิบดีได้ให้ความสำคัญ DLD Co ordinator:DLD-c มากในการทำงานแบบบูรณาการ ซึ่งการสั่งการจากส่วนกลางลงไป ซึ่งบางพื้นที่อาจจะทำไม่ได้ จึงจำเป็นต้องให้ปศุสัตว์จังหวัดดำเนินการประสานราชการระหว่างหน่วยงานของกรมปศุสัตว์และหน่วยงานอื่นๆที่เกี่ยวข้อง ให้ดำเนินการขับเคลื่อนนโยบายด้านปศุสัตว์ภายในพื้นที่อย่างเบ็ดเสร็จ เพื่อให้เกิดผลสัมฤทธิ์ในการดำเนินนโยบายด้านปศุสัตว์ในพื้นที่อย่างเป็นรูปธรรมและเป็นไปในทิศทางเดียวกันกับนโยบายกรมปศุสัตว์ในภาพรวม

มติที่ประชุม รับทราบ

ระเบียบวาระที่ ๒ เรื่องรับรองรายงานการประชุม

ฝ่ายเลขานุการ ตามที่จังหวัดตากได้จัดให้มีการประชุมคณะกรรมการการขับเคลื่อนนโยบายกรมปศุสัตว์ (DLD Co – ordinator : DLD-C) ครั้งที่ ๗/๒๕๖๗ เมื่อวันที่ ๔ มิถุนายน ๒๕๖๗ รายงานการประชุมได้แจ้งคณะกรรมการทราบทาง E- mail ทราบแล้ว ขอมติที่ประชุมรับรองรายงานการประชุม หากมีการแก้ไขเพิ่มเติมแจ้งฝ่ายเลขานุการทราบเพื่อดำเนินการต่อไป

มติที่ประชุม รับรอง

ระเบียบวาระที่ ๓ เรื่องเพื่อทราบ

ฝ่ายเลขานุการ ๓.๑ รายงานผลการดำเนินงานตามแผนปฏิบัติการในการขับเคลื่อนนโยบายกรมปศุสัตว์ (Action plan) ประจำปีงบประมาณ ๒๕๖๗ ในรอบที่ ๒/๒๕๖๗

๑. โครงการสำรวจและขึ้นทะเบียนโค-กระบือในพื้นที่อำเภอชายแดน จังหวัดตาก

- ดำเนินการจัดซื้อจัดจ้างถึงขั้นตอนทำสัญญา อยู่ในระหว่างดำเนินการจัดส่งมอบ และคาดว่าจะได้รับของภายในเดือนตุลาคม
- คาดว่าจะดำเนินการติดเบอร์หู ระหว่าง ตุลาคม ๒๕๖๗ - กุมภาพันธ์ ๒๕๖๘
- เป้าหมายในการดำเนินงานทั้งหมด ๖๐,๙๐๐ อัน (โค ๔๘,๔๐๐ อัน และกระบือ ๑๒,๕๐๐ อัน)

อำเภอ	จำนวนเบอร์รวม (อัน)	เบอร์หูโค (อัน)	เบอร์หูกระบือ (อัน)
แม่สอด	๑๘,๗๐๐	๑๖,๑๐๐	๒,๖๐๐
แม่ระมาด	๑๐,๑๐๐	๙,๒๐๐	๙๐๐
พบพระ	๑๐,๒๐๐	๙,๒๐๐	๑,๐๐๐
อุ้มผาง	๑๕,๘๐๐	๑๐,๖๐๐	๕,๒๐๐
ท่าสองยาง	๖,๑๐๐	๓,๓๐๐	๒,๘๐๐
รวมจังหวัดตาก	๖๐,๙๐๐	๔๘,๔๐๐	๑๒,๕๐๐



รูปภาพประกอบโครงการสำรวจและขึ้นทะเบียน : ดำเนินการสำรวจประชากรโค-กระบือในแต่ละหมู่บ้าน, จำนวนสัตว์ที่ติดเบอร์หู/ไม่ติดเบอร์หู และประวัติการฉีดวัคซีน

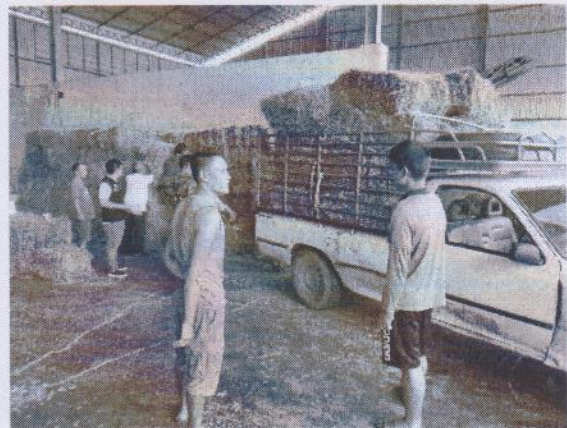
๒. การเตรียมความพร้อมสำหรับการให้ความช่วยเหลือเกษตรกรกรณีการเกิดภัยพิบัติกรณีฉุกเฉิน (อุทกภัย)

- ดำเนินการตามแผน

- วันที่ ๒๐ สิงหาคม ๒๕๖๗ เวลา ๑๔.๐๐ น. นายสุชาติ หมอกยา ปศุสัตว์จังหวัดตาก พร้อมด้วย นายสุนทร หล่อปรีชากุล ปศุสัตว์อำเภอแม่ระมาด และผู้บริหารสหกรณ์นิคมแม่ระมาด มอบหญ้า อาหารสัตว์พระราชทาน จำนวน ๒๕๐ ก้อน (๕ ตัน) ยาถ่ายพยาธิ ๖๐ ซอง แร่ธาตุก้อน ๓๐ ก้อน เกษตรกรรับมอบฯ ๓๐ ราย ณ โกดังเก็บสินค้าสหกรณ์นิคมแม่ระมาด จำกัด เพื่อช่วยเหลือ ผู้ประสบภัยพิบัติ กรณี อุทกภัย ในพื้นที่ตำบลชะเนือ ตำบลแม่จะเร และตำบลแม่ระมาด อำเภอแม่ระมาด จังหวัดตาก

- วันที่ ๒๖ สิงหาคม ๒๕๖๗ คณะกรรมการให้ความช่วยเหลือผู้ประสบภัยพิบัติอำเภอท่าสองยาง (ก.ช.ภ.อ.ท่าสองยาง) ได้จัดการประชุม ก.ช.ภ.อ. เพื่อให้ความช่วยเหลือผู้ประสบภัยพิบัติ

ด้านปศุสัตว์ มีเกษตรกรได้รับความเดือดร้อน ๑ ราย ชื่อนายกรวิชัย รักสถานกำเนิด บ้านเลขที่ ๑๖๔ หมู่ที่ ๖ ตำบลแม่อุสุ อำเภอท่าสองยาง ได้แจ้งวัวตายจำนวน ๔ ตัว แต่มีหลักฐานจำนวน ๑ ตัว ขอรับความช่วยเหลือ ๓๕,๐๐๐ บาท โฉนดที่ประชุมมีมติเห็นชอบให้การช่วยเหลือ



- วันที่ ๑๓ กันยายน ๒๕๖๗ จังหวัดตากแจ้งเฝ้าระวังอุทกภัย ตามประกาศกรมอุตุนิยมวิทยา เรื่อง ฝนตกหนักมากบริเวณประเทศไทยฯ ฉบับที่ ๓ (๑๘๔/๒๕๖๗) แจ้งว่า ๑๓-๑๗ กันยายน ๒๕๖๗ ประเทศไทยจะมีฝนเพิ่มขึ้น และมีฝนตกมากหลายพื้นที่ ฝนที่ตกสะสมอาจทำให้เกิดน้ำท่วมฉับพลัน และน้ำป่าไหลหลาก โดยให้นายอำเภอทุกอำเภอแจ้งปศุสัตว์อำเภอ เฝ้าระวังอุทกภัยด้านปศุสัตว์ แจ้งเกษตรกรผู้เลี้ยงสัตว์ติดตามสถานการณ์น้ำอย่างใกล้ชิด พร้อมประสานเจ้าหน้าที่สำนักงานปศุสัตว์อำเภอให้ดำเนินการปรับปรุงทะเบียนเกษตรกรผู้เลี้ยงให้เป็นปัจจุบัน และในกรณีเกิดอุทกภัย ให้ปศุสัตว์อำเภอดำเนินการช่วยเหลือเกษตรกรตามอำนาจหน้าที่ของระเบียบหรือหลักเกณฑ์ที่เกี่ยวข้อง

๓. การตรวจสอบห้องเย็นและสถานที่เก็บซากสัตว์เพื่อการจำหน่าย

- ดำเนินการตรวจระหว่างวันที่ ๑๘ - ๒๐ มิถุนายน ๒๕๖๗ จำนวนทั้งหมด ๓๑ แห่ง ตรวจพบการกระทำผิด ๑ แห่ง, ไม่พบการกระทำผิด ๒๗ แห่ง และพบการยกเลิกกิจการ ๓ แห่ง
 - **ตรวจพบการกระทำผิด ๑ แห่ง** คือ ห้างหุ้นส่วนจำกัด เอฟแอนด์บี หมูสด
ผลการตรวจสอบเบื้องต้น พบการกระทำผิดกฎหมาย/หรือพบการกระทำผิดตามกฎหมาย พ.ร.บ.โรคระบาดสัตว์ พ.ศ.๒๕๕๘ มาตรา ๓๔ วรรค ๓
รายละเอียด พฤติการณ์ในการกระทำผิด : เคลื่อนย้ายซากสัตว์ (ซากสุกร จำนวน ๔๐๐ กก.) ผิดเงื่อนไขที่ระบุตามใบเคลื่อนย้าย โดยลงไม่ตรงปลายทางที่กำหนดตามใบเคลื่อนย้าย
 - **ตรวจไม่พบการกระทำผิด ๒๗ แห่ง**
 - **ตรวจพบการยกเลิกกิจการ ๓ แห่ง** คือ ร้านหมูเล็ก, โกดังจิงซิงบ้านทุ่ง, โกดังจิงซิงตลาดพาเจริญ

ลำดับ	ชื่อสถานประกอบการ	ที่อยู่	รายละเอียด	หมายเหตุ
<p>วันที่ ๑๘ มิถุนายน ๒๕๖๗ เวลา ๐๙.๓๐ น. สำนักงานปศุสัตว์จังหวัดตาก ร่วมกับ สำนักงานเกษตรและสหกรณ์ จังหวัดตาก สำนักงานพาณิชย์จังหวัดตาก ด่านกักกันสัตว์ตาก สำนักงานประมงอำเภอเมืองตาก เจ้าหน้าที่ฝ่ายปกครองอำเภอเมืองตาก และเฉพาะกิจพยานาคราช เข้าตรวจสอบ สถานประกอบการจำนวน ๑๑ แห่ง</p>				
๑.	ห้างหุ้นส่วนจำกัด เอฟแอนด์บี หมูสด	เลขที่ ๕๔/๙ ม.๗ ต.น้ำร้อน อ.เมืองตาก จ.ตาก	รายละเอียดของสถานประกอบการที่เข้าตรวจสอบสินค้าปศุสัตว์ที่ตรวจพบ เนื้อสุกร ปริมาณของสินค้าปศุสัตว์ที่ตรวจพบ ซากสุกร ๑,๒๐๐ กก. แหล่งที่มาของสินค้าปศุสัตว์ รับมาจาก โรงชำแหละตัดแต่งและแปรรูปสุกร กำแพงเพชร ๘๐๐ กก. และเคลื่อนย้ายจากโรงฆ่าสุกรเจริญศิลป์ อ.กงไกรลาส จ.สุโขทัย จำนวน ๔๐๐ กก. ลักษณะการขายสินค้าปศุสัตว์ ขายส่งให้ - ขายปลีกให้ รายย่อยทั่วไป	ตรวจพบการกระทำผิด
๒.	ดีฟาร์ม	เลขที่ ๑๖๓ - ๑๖๕ ต.ระแหง อ.เมืองตาก จ.ตาก	รายละเอียดของสถานประกอบการที่เข้าตรวจสอบสินค้าปศุสัตว์ที่ตรวจพบ ได้แก่ เนื้อสุกร, เครื่องในสุกร และเนื้อไก่ ปริมาณของสินค้าปศุสัตว์ที่ตรวจพบ ซากสุกร ๑,๙๐๐ กก., ซากเครื่องในสุกร ๕๐๐ กก. และซากไก่ ๒๐๐ กก. แหล่งที่มาของสินค้าปศุสัตว์ รับมาจาก บริษัท ไพรัชกรุ๊ป ฟู้ดส์ จำกัด จ.นครปฐม ลักษณะการขายสินค้าปศุสัตว์ ขายส่งให้ - ขายปลีกให้ รายย่อยทั่วไป	
๓.	ห้องเย็นสุทัศน์ (สุทัศน์เฉยไว)	เลขที่ ๑๙๓/๔๑ ต.เชียงเงิน อ.เมืองตาก จ.ตาก	รายละเอียดของสถานประกอบการที่เข้าตรวจสอบสินค้าปศุสัตว์ที่ตรวจพบ ได้แก่ หนังสุนัข และมันสุกร ปริมาณของสินค้าปศุสัตว์ที่ตรวจพบ ซากหนังสุนัข ๑,๙๖๐ กก. และซากมันสุกร ๔๓๐ กก. แหล่งที่มาของสินค้าปศุสัตว์ รับมาจาก บริษัท ช้อใหญ่ จ.นครปฐม ลักษณะการขายสินค้าปศุสัตว์ ขายส่งให้ - ขายปลีกให้ลูกค้าในตลาดอำเภอเมืองตาก	

๔.	เบทาโกร สาขาตาก	เลขที่ ๒/๑๒๒-๑๒๓ ถ.มหาตไทย บำรุง ต.หนองหลวง อ.เมือง จ.ตาก	รายละเอียดของสถานประกอบการที่เข้าตรวจสอบสินค้าปศุสัตว์ที่ตรวจพบ ได้แก่ เนื้อสุกร, เนื้อไก่ และเนื้อเป็ด ปริมาณของสินค้าปศุสัตว์ที่ตรวจพบ ซากสุกร ๓,๒๖๗ กก., ซากไก่ ๒,๔๖๙ กก. ซากเป็ด ๔๐ แห่งที่มาของสินค้าปศุสัตว์ รับมาจาก ศูนย์กระจายสินค้าของบริษัท ลักษณะการขายสินค้าปศุสัตว์ ขายส่งให้ลูกค้าประจำในพื้นที่ ขายปลีกให้ รายย่อย ทั่วไป	
๕.	บ.เอส เค อินเตอร์ฟู้ด จำกัด	เลขที่ ๒๔๕ หมู่ ๕ ต.ไม้งาม อ.เมือง จ.ตาก	รายละเอียดของสถานประกอบการที่เข้าตรวจสอบสินค้าปศุสัตว์ที่ตรวจพบ ได้แก่ เนื้อสุกร ปริมาณของสินค้าปศุสัตว์ที่ตรวจพบ ซากสุกร ๑๓๘,๖๖๔ กก. แหล่งที่มาของสินค้าปศุสัตว์ รับมาจากลักษณะการขายสินค้าปศุสัตว์ ขายส่งให้ ร้านค้าสาขาย่อย	
๖.	โลตัส สาขาตาก	เลขที่ ๑๘ ต.ระแหง อ.เมือง จ.ตาก	รายละเอียดของสถานประกอบการที่เข้าตรวจสอบสินค้าปศุสัตว์ที่ตรวจพบ ได้แก่ เนื้อสุกร ปริมาณของสินค้าปศุสัตว์ที่ตรวจพบ ซากสุกร ๑๕๐ กก. แหล่งที่มาของสินค้าปศุสัตว์ รับมาจาก โรงชำแหละตัดแต่ง และแปรรูปสุกร กำแพงเพชร ลักษณะการขายสินค้าปศุสัตว์ ขายส่งให้ - ขายปลีกให้รายย่อยทั่วไป	
๗.	บิกซี ซูเปอร์เซ็นเตอร์ จำกัด (มหาชน) สาขาตาก	เลขที่ ๑๘/๓ ต.ระแหง อ.เมือง จ.ตาก	รายละเอียดของสถานประกอบการที่เข้าตรวจสอบสินค้าปศุสัตว์ที่ตรวจพบ เนื้อสุกร , เนื้อไก่ และไข่ไก่ ปริมาณของสินค้าปศุสัตว์ที่ตรวจพบ ซากสุกร ๑๑๖ กก. ซากสัตว์ปีก ๓๐๘ กก. และไข่ไก่ ๑,๒๙๐ ฟอง แหล่งที่มาของสินค้าปศุสัตว์ รับมาจาก ศูนย์กระจายสินค้าบิกซี ฉะเชิงเทรา ลักษณะการขายสินค้าปศุสัตว์ ขายส่งให้ - ขายปลีกให้ รายย่อยทั่วไป	
๘.	โชคดี พีพี ฟาร์ม	เลขที่ ๑๖๘ ถ.จอมพล ต.หนองหลวง อ.เมือง จ.ตาก	รายละเอียดของสถานประกอบการที่เข้าตรวจสอบสินค้าปศุสัตว์ที่ตรวจพบเนื้อสุกร, เครื่องในสุกร และเนื้อไก่ ปริมาณของสินค้าปศุสัตว์ที่ตรวจพบ ซากสุกร ๑,๙๐๐ กก., ซากเครื่องในสุกร ๑๐๐ กก. แหล่งที่มาของสินค้าปศุสัตว์ รับมาจาก นางวีรวรรณ นิเวศน์ปฐมวัฒน์ จ.นครปฐม ลักษณะการขายสินค้าปศุสัตว์ ขายส่งให้ - ขายปลีกให้ รายย่อยทั่วไป	
๙.	นางสายหยุด โทกลัด	เลขที่ ๙/๑ ต.ป่ามะม่วง อ.เมืองตาก จ.ตาก	รายละเอียดของสถานประกอบการที่เข้าตรวจสอบสินค้าปศุสัตว์ที่ตรวจพบ เนื้อไก่ ปริมาณของสินค้าปศุสัตว์ที่ตรวจพบ ซากเนื้อไก่ ๙๐๐ กก. แหล่งที่มาของสินค้าปศุสัตว์ รับมาจาก บริษัทไฟโรจน์ ลักษณะการขายสินค้าปศุสัตว์ ขายส่งให้ - ขายปลีกให้ รายย่อยทั่วไป	
๑๐.	ห้องเย็นสินคณา	เลขที่ ๑๙๖/๖ ม.๖ ต.ไม้งาม อ.เมืองตาก จ.ตาก	รายละเอียดของสถานประกอบการที่เข้าตรวจสอบสินค้าปศุสัตว์ที่ตรวจพบ เนื้อสุกร ปริมาณของสินค้าปศุสัตว์ที่ตรวจพบ เนื้อสุกรปรุงรส ๘๔ กก. แหล่งที่มาของสินค้าปศุสัตว์ รับมาจาก ห้องเย็น คณาผล โพรเซ้นฟู้ดส์ ลักษณะการขายสินค้าปศุสัตว์ ขายส่งให้ - ขายปลีกให้ รายย่อยทั่วไป	
๑๑.	ห้องเย็นเอสไอซี บ้านตาก	เลขที่ ๙๔/๑ ต.ตากออก อ.บ้านตาก จ.ตาก	รายละเอียดของสถานประกอบการที่เข้าตรวจสอบสินค้าปศุสัตว์ที่ตรวจพบ - ไม่พบ สินค้าปศุสัตว์	

วันที่ ๑๙ มิถุนายน ๒๕๖๗ เวลา ๐๙.๓๐ น.

สำนักงานปศุสัตว์จังหวัดตาก ร่วมกับ ด้านกักกันสัตว์ตาก ด้านตรวจพืชแม่สอด ด้านตรวจประมงแม่สอด สำนักงานประมงอำเภอแม่สอด สำนักงานพาณิชย์จังหวัดตาก กอ.รมน.จังหวัดตากปกครองอำเภอแม่สอด และชุดเฉพาะกิจพญาอากาศราช

เข้าตรวจสอบ สถานประกอบการจำนวน ๑๙ แห่ง

หมายเหตุ : เข้าตรวจสอบสถานประกอบการจริงจำนวน ๑๖ แห่ง เนื่องจากยกเลิกกิจการ ๓ แห่ง

๑.	ห้องเย็นปักกิ่ง	เลขที่ ๑๖๕ ถ.แม่สอด-ตาก ต.แม่ปะ อ.แม่สอด จ.ตาก	รายละเอียดของสถานประกอบการที่เข้าตรวจสอบสินค้าปศุสัตว์ที่ตรวจพบ ได้แก่ ซากสัตว์ปีก ปริมาณของสินค้าปศุสัตว์ที่ตรวจพบ ซากสัตว์ปีก ๕,๐๐๐ กก แหล่งที่มาของสินค้าปศุสัตว์ รับมาจาก ซี พี บางใหญ่ อ.บางใหญ่ จ.นนทบุรี ลักษณะการขายสินค้าปศุสัตว์ ขายส่งออก ขายปลีกให้ -
๒.	ห้องเย็นทวีทรัพย์	เลขที่ ๘/๗๙ ต.แม่สอด อ.แม่สอด จ.ตาก	รายละเอียดของสถานประกอบการที่เข้าตรวจสอบสินค้าปศุสัตว์ที่ตรวจพบ ได้แก่ เนื้อสุกร และเนื้อสุกรปรุงรส ปริมาณของสินค้าปศุสัตว์ที่ตรวจพบ ได้แก่ สันคอสุกร ๒๐ กก. เนื้อสุกรบด ๑,๐๐๐ กก. และเนื้อสุกรปรุงรส ๑๐ กก. แหล่งที่มาของสินค้าปศุสัตว์ รับมาจาก บริษัท คณาผล โพรเซสฟู้ดส์ จ.กำแพงเพชร ลักษณะการขายสินค้าปศุสัตว์ ขายส่งให้ - ขายปลีกให้ รายย่อยทั่วไป
๓.	ห้องเย็น บ.เบทาโกรสาขาแม่สอด	เลขที่ ๖๘/๔ , ๖๖/๒๐ ถ.อินทรี อ.แม่สอด จ.ตาก	รายละเอียดของสถานประกอบการที่เข้าตรวจสอบสินค้าปศุสัตว์ที่ตรวจพบ ได้แก่ เนื้อสุกร, และเนื้อไก่ ปริมาณของสินค้าปศุสัตว์ที่ตรวจพบ ซากสุกร ๔,๖๐๐ กก. , ซากไก่ ๓๐๐ กก. แหล่งที่มาของสินค้าปศุสัตว์ รับมาจาก ศูนย์กระจายสินค้าของบริษัทเบทาโกร จ.กำแพงเพชร ลักษณะการขายสินค้าปศุสัตว์ ขายส่งให้ ลูกค้าประจำในพื้นที่ ขายปลีกให้ รายย่อยทั่วไป
๔.	บริษัท หลือเจริญกิจ จำกัด	เลขที่ ๘/๒๕ ต.แม่สอด อ.แม่สอด จ.ตาก	รายละเอียดของสถานประกอบการที่เข้าตรวจสอบสินค้าปศุสัตว์ที่ตรวจพบ ได้แก่ เนื้อไก่ ปริมาณของสินค้าปศุสัตว์ที่ตรวจพบ ซากไก่ ๒,๐๐๐ กก. แหล่งที่มาของสินค้าปศุสัตว์ ซี พี บางใหญ่ อ.บางใหญ่ จ.นนทบุรี ขายส่งออก ขายปลีกให้ -
๕.	บ.จิงชิง ฟู้ดโลจิสติกส์ จำกัด (ก่อตั้งพืชผลฯ)	เลขที่ ๑๓๓ ม.๙ ต.แม่ปะ อ.แม่สอด จ.ตาก	รายละเอียดของสถานประกอบการที่เข้าตรวจสอบสินค้าปศุสัตว์ที่ตรวจพบ ได้แก่ เนื้อสุกร และเนื้อสัตว์ปีกปริมาณของสินค้าปศุสัตว์ที่ตรวจพบ ซากเนื้อสุกร ๘,๐๐๐ กก. , ซากเครื่องในสุกร ๔,๑๓๐ กก., ซากเนื้อสัตว์ปีก ๑๓,๔๒๙ กก., ซากเครื่องในสัตว์ปีก ๑,๒๖๐ กก. แหล่งที่มาของสินค้าปศุสัตว์ รับมาจาก ๑๓๕ ม.๓ ต.มงคลธรรมนิมิต อ.สามโก้ จ.อ่างทอง ลักษณะการขายสินค้าปศุสัตว์ ขายส่งออก ขายปลีกให้ -
๖.	ห้องเย็น บ. ชนกันต์ ที่อยู่	เลขที่ ๓๐,๓๐/๑,๓๒ ถ.ราษฎร์ทิศ อ.แม่สอด จ.ตาก	รายละเอียดของสถานประกอบการที่เข้าตรวจสอบสินค้าปศุสัตว์ที่ตรวจพบ สินค้าแปรรูป ปริมาณของสินค้าปศุสัตว์ที่ตรวจพบ ไส้กรอก และลูกชิ้น ๑๐,๐๐๐ กก. แหล่งที่มาของสินค้าปศุสัตว์ รับมาจาก โรงงานแปรรูป ไส้กรอก - ลูกชิ้น จาก กรุงเทพมหานคร จังหวัดปราจีนบุรี และจังหวัดกาญจนบุรี ลักษณะการขายสินค้าปศุสัตว์ ขายส่งออก ขายปลีกให้ -
๗.	ลัดดาวรรณฟู้ด ๒๐๑๗ จำกัด	เลขที่ ๔๓/๑๒ ถ.ราชอุทิศ	รายละเอียดของสถานประกอบการที่เข้าตรวจสอบสินค้าปศุสัตว์ที่ตรวจพบ เนื้อสุกร ปริมาณของสินค้าปศุสัตว์ที่ตรวจพบ ซากเนื้อสุกร ๓๐๐ กก.

		อ.แม่สอด จ.ตาก	แหล่งที่มาของสินค้าปศุสัตว์ รับมาจาก โรงฆ่าสัตว์เทศบาลนครแม่สอด อ.แม่สอด จ.ตาก ลักษณะการขายสินค้าปศุสัตว์ ขายส่งให้ - ขายปลีกให้ รายย่อยทั่วไป
๘.	ห้องเย็น ศุภศิริอินเตอร์ ฟู้ดส์ (ฟู้ดส์โทร)	เลขที่ ๒๖๑ ม.๙ ต.แม่ปะ อ.แม่สอด จ.ตาก	รายละเอียดของสถานประกอบการที่เข้าตรวจสอบสินค้าปศุสัตว์ที่ตรวจพบ เนื้อสุกร ปริมาณของสินค้าปศุสัตว์ที่ตรวจพบ ชิ้นส่วนสุกร ๘๔๓ กก. แหล่งที่มาของสินค้าปศุสัตว์ รับมาจาก โรงฆ่าสัตว์ อ.เถิน จ.ลำปาง ลักษณะการขายสินค้าปศุสัตว์ ขายส่งให้ลูกค้าประจำในพื้นที่ - ขายปลีกให้ รายย่อยทั่วไป
๙.	ห้องเย็นกว้างหมิง	เลขที่ ๖๗๔/๑๕ ถ.อินทรีศรี อ.แม่สอด จ.ตาก	รายละเอียดของสถานประกอบการที่เข้าตรวจสอบสินค้าปศุสัตว์ที่ตรวจพบ เนื้อสุกร ปริมาณของสินค้าปศุสัตว์ที่ตรวจพบ ชิ้นส่วนสุกร ๓,๗๐๐ กก. แหล่งที่มาของสินค้าปศุสัตว์ รับมาจาก ๑๓๕ ม.๓ ต.มงคลธรรมนิมิต อ.สามโก้ จ.อ่างทอง ลักษณะการขายสินค้าปศุสัตว์ ขายส่งให้ลูกค้าประจำในพื้นที่ - ขายปลีกให้ รายย่อยทั่วไป
๑๐.	ห้องเย็นอักษรศักดิ์ ปัญยอด	เลขที่ ๒๐๔ ม.๑๐ ต.แม่ปะ อ.แม่สอด จ.ตาก	รายละเอียดของสถานประกอบการที่เข้าตรวจสอบสินค้าปศุสัตว์ที่ตรวจพบ เนื้อสุกร ปริมาณของสินค้าปศุสัตว์ที่ตรวจพบ ชิ้นส่วนสุกร ๓,๐๐๐ กก. เครื่องในสุกร ๑,๐๐๐ กก. แหล่งที่มาของสินค้าปศุสัตว์ รับมาจาก หจก.สามพี่น้อง โพรเซ่น เลขที่ ๗๓/๕ ม.๘ ต.มาบแค อ.เมืองนครปฐม จ.นครปฐม ลักษณะการขายสินค้าปศุสัตว์ ขายส่งออก ขายปลีกให้ -
๑๑.	ห้องเย็นประทีป หวังอารมณ	เลขที่ ๓๒๐ ม.๑๐ ต.แม่ปะ อ.แม่สอด จ.ตาก	รายละเอียดของสถานประกอบการที่เข้าตรวจสอบสินค้าปศุสัตว์ที่ตรวจพบ ชิ้นส่วน สัตว์ปีก ปริมาณของสินค้าปศุสัตว์ที่ตรวจพบ ชิ้นส่วนไก่ ๒,๘๓๒ กก. แหล่งที่มาของสินค้าปศุสัตว์ รับมาจาก โรงเชือดไก่ ต.บ้านร่าง อ.เมือง จ.พิษณุโลก ลักษณะการขายสินค้าปศุสัตว์ ขายส่งออก ขายปลีกให้ -
๑๒.	บริษัทเอชแอนด์แอล เอ็กพอร์ต อิมพอร์ต จำกัด	เลขที่ ๓๙๗ ม.๒ ต.ท่าสายลวด อ.แม่สอด จ.ตาก	รายละเอียดของสถานประกอบการที่เข้าตรวจสอบสินค้าปศุสัตว์ที่ตรวจพบ ชิ้นส่วน สัตว์ปีก ปริมาณของสินค้าปศุสัตว์ที่ตรวจพบ ปีกไก่ ๕๐๐ กก. ไครงไก่ ๒,๒๐๐ กก. ไก่ตัว ๗๐๐ กก. แหล่งที่มาของสินค้าปศุสัตว์ รับมาจาก ฟาร์ม ๙ อ.พรหมพิราม จ.พิษณุโลก ลักษณะการขายสินค้าปศุสัตว์ ขายส่งออก ขายปลีกให้ -
๑๓.	ห้องเย็นไทยฟาร์ม เมอร์	เลขที่ ๕๒๙ ม.๙ ต.แม่กาษา อ.แม่สอด จ.ตาก	รายละเอียดของสถานประกอบการที่เข้าตรวจสอบสินค้าปศุสัตว์ที่ตรวจพบ เนื้อสุกร ปริมาณของสินค้าปศุสัตว์ที่ตรวจพบ ชิ้นส่วนสุกร ๓,๐๐๐ กก. แหล่งที่มาของสินค้าปศุสัตว์ รับมาจาก ตลาดศรีวิชัย ต.ห้วยจร๊ะเข้ อ.เมืองนครปฐม จ.นครปฐม ลักษณะการขายสินค้าปศุสัตว์ ขายส่งให้ลูกค้าประจำ - ขายปลีกให้รายย่อยในพื้นที่
๑๔.	โลตัสสาขาแม่สอด	เลขที่ ๑๗ ถ.สายเอเชีย อ.แม่สอด จ.ตาก	รายละเอียดของสถานประกอบการที่เข้าตรวจสอบสินค้าปศุสัตว์ที่ตรวจพบ เนื้อสุกร , ซากสัตว์ปีก ปริมาณของสินค้าปศุสัตว์ที่ตรวจพบ ซากสุกร ๑๘๐ กก. ซากสัตว์ปีก ๑๔๙ กก. ไข่ ๘,๐๐๐ ฟอง แหล่งที่มาของสินค้าปศุสัตว์ รับมาจาก ศูนย์กระจายสินค้าของบริษัท CFP จ.กำแพงเพชร ลักษณะการขายสินค้าปศุสัตว์ ขายส่งให้ - ขายปลีกให้ รายย่อยทั่วไป

๑๕.	บมจ. ซี พี แอ็คดร้า สาขาแม่สอด (Makro)	เลขที่ ๙๘/๑ ต.แม่สอด อ.แม่สอด จ.ตาก	รายละเอียดของสถานประกอบการที่เข้าตรวจสอบสินค้าปศุสัตว์ที่ตรวจพบ เนื้อสุกร , โค, สัตว์ปีก ปริมาณของสินค้าปศุสัตว์ที่ตรวจพบ ชิ้นส่วนสุกร ๒,๕๐๐ กก. ซาก สัตว์ปีก ๒,๐๐๐ กก. ซากโค ๕๐ กก. แหล่งที่มาของสินค้าปศุสัตว์ รับมาจาก ศูนย์กระจายสินค้าของบริษัท CFP บางใหญ่ ลักษณะการขายสินค้าปศุสัตว์ ขายส่งให้ - ขายปลีกให้ รายย่อยทั่วไป	
๑๖.	ท็อปส์ สาขาแม่สอด (โรบินสัน)	เลขที่ ๙๙/๑๑๕ ถ.สายเอเชีย อ.แม่สอด จ.ตาก	รายละเอียดของสถานประกอบการที่เข้าตรวจสอบสินค้าปศุสัตว์ที่ตรวจพบ เนื้อสุกร ปริมาณของสินค้าปศุสัตว์ที่ตรวจพบ ชิ้นส่วนสุกร ๒๘๕ กก. แหล่งที่มาของสินค้าปศุสัตว์ รับมาจาก ซี พี วังน้อย อ.วังน้อย จ. พระนครศรีอยุธยา ลักษณะการขายสินค้าปศุสัตว์ ขายส่งให้ - ขายปลีกให้ รายย่อยทั่วไป	
๑๗.	ร้านหมูเล็ก	เลขที่ ๒๖๔ ม.๔ อ.แม่สอด จ.ตาก	<u>ไม่ได้ดำเนินการตรวจ</u>	ยกเลิก กิจการ
๑๘.	โกดังจิงซิงบ้านทุ่ง	อ.แม่สอด จ.ตาก	<u>ไม่ได้ดำเนินการตรวจ</u>	ยกเลิก กิจการ
๑๙.	โกดังจิงซิงตลาดพา เจริญ	อ.แม่สอด จ.ตาก	<u>ไม่ได้ดำเนินการตรวจ</u>	ยกเลิก กิจการ

วันที่ ๒๐ มิถุนายน ๒๕๖๗ เวลา ๐๙.๓๐ น.

สำนักงานปศุสัตว์จังหวัดตาก ร่วมกับ สำนักงานปศุสัตว์อำเภอท่าสองยาง ด้านกักกันสัตว์ตาก สำนักงานพาณิชย์จังหวัดตาก ชุดเฉพาะกิจพยานาคราช และสภ.ท่าสองยาง

เข้าตรวจสอบ สถานประกอบการจำนวน ๑ แห่ง

๑	ห้องเย็นบาสหมูสด	เลขที่ ๕๒ ม.๒ ต.แม่ต้าน อ.ท่าสองยาง จ.ตาก	รายละเอียดของสถานประกอบการที่เข้าตรวจสอบสินค้าปศุสัตว์ที่ตรวจพบ เนื้อสุกร ปริมาณของสินค้าปศุสัตว์ที่ตรวจพบ ชิ้นส่วนสุกร ๒๕๐ กก. แหล่งที่มาของสินค้าปศุสัตว์ รับมาจาก เบทาโกร อ.แม่สอด จ.ตาก ลักษณะการขายสินค้าปศุสัตว์ ขายส่งให้ - ขายปลีกให้ รายย่อยทั่วไป	
---	------------------	--	--	--



ประธาน

ความร่วมมือและการประสานระหว่างหน่วยงาน ทั้งสำนักงานปศุสัตว์จังหวัดตาก สำนักงานปศุสัตว์อำเภอระหว่างหน่วยงานในกรมปศุสัตว์ และหน่วยงานอื่นๆ ทั้งภาครัฐและภาคเอกชน จะส่งผลให้บรรลุผลสำเร็จอย่างมีประสิทธิภาพและเกิดประสิทธิผลสูงสุด

มติที่ประชุม

รับทราบ

ระเบียบวาระที่ ๔ เรื่องเพื่อพิจารณา

มติที่ประชุม ไม่มีเรื่องเพื่อพิจารณา

ระเบียบวาระที่ ๕ เรื่องอื่นๆ

ฝ่ายเลขาฯ ทั้งนี้จะส่งรายงานการประชุมให้คณะทำงานขับเคลื่อนนโยบายของกรมปศุสัตว์ (DLD Co-ordinator : DLD-C) ตรวจสอบภายในวันที่ ๒๖ กันยายน ๒๕๖๗ เวลา ๑๖.๓๐ น. หากมีข้อแก้ไขหรือข้อเสนอแนะ ขอให้ท่านแจ้งฝ่ายเลขาฯ ภายในวันที่ ๒๗ กันยายน ๒๕๖๗ เวลา ๑๔.๐๐ น. หากพ้นเวลาที่กำหนด ไม่มีผู้ใดแก้ไข ถือว่าที่ประชุมรับรองรายงานการประชุม ฝ่ายเลขาฯ จะดำเนินการนำรายงานการประชุมที่รับรองแล้วขึ้นเว็บไซต์สำนักงานต่อไป

มติที่ประชุม รับทราบ

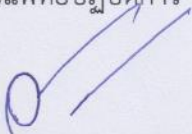
ประธาน มีท่านผู้ใดจะเสนอเรื่องต่อที่ประชุมอีกหรือไม่ หากไม่มีขอปิดการประชุม
- ไม่มี -

ปิดประชุม เวลา ๑๐.๐๐ น.

ลงชื่อ..... ปวีณสุดา สิงห์แก้วผู้จัดบันทึกการประชุม

(นางสาวปวีณสุดา สิงห์แก้ว)

นายสัตวแพทย์ปฏิบัติการ

ลงชื่อ..... ผู้ตรวจรายงานการประชุม

(นายอนุสรณ์ รัฐอนันต์พิณีจ)

หัวหน้ากลุ่มยุทธศาสตร์และสารสนเทศการปศุสัตว์